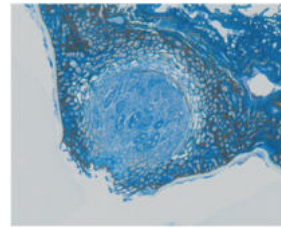
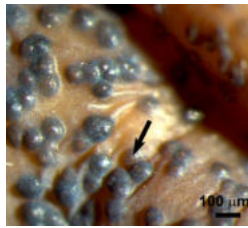




Black rot – *Guignardia bidwellii*



www.agroscope.ch | une bonne alimentation, un environnement sain



Blackrot - *Guignardia bidwellii*

- Originaire d'**Amérique du Nord**
- Diffusion dans différents pays viticoles (FR, IT, D, CH)
- De préférence dans les régions à **fortes précipitations au début de l'été**
- Depuis 1985 au **Tessin**
- Depuis 2002 augmente en **Allemagne** (Rhin et Moselle)
- Apparaît dans les **cépages résistants** (non traités) et **conventionnels**

Black rot - symptômes



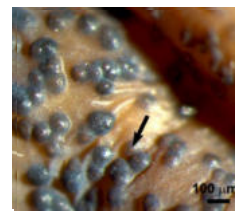
Photos : Agroscope et DLR Mosel (D)

Black rot – JPhytoCS Changins
Marchand D. et Dubuis PH

3

Symptômes – confusions possibles

- Symptômes foliaires ;
 - avec dégâts d'herbicides (différence : pycnides)
 - avec l'excoriose sur les jeunes feuilles / pousses
- Sur grappes:
 - Au début, avec des coups de soleil
 - Avec rot brun: *Plasmopara viticola* sur grappes - (différence : fructification)



Photos de l'événement :
DLR Moselle (D)
et Agroscope

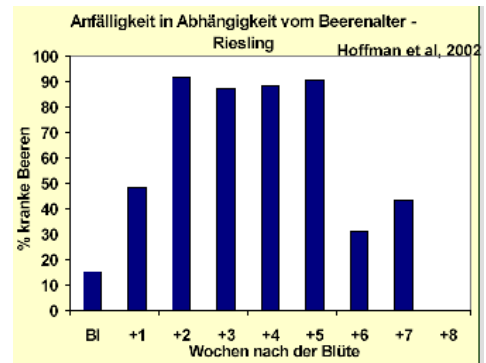
Black rot – JPhytoCS Changins
Marchand D. et Dubuis PH

4



Black rot - biologie et symptômes

- Taches foliaires **nécrotiques** de 2 à 10 mm de diamètre
- Après 2 à 5 jours, des **pycnides** (points noirs) se forment.
- Tous les **organes verts** de la vigne peuvent être infectés
- Les jeunes tissus en croissance sont très vulnérables :
 - Rameaux : 10-20 cm de longueur
 - Feuilles : jusqu'à l'âge d'une semaine
- Grappes
 - Infections possibles entre la **floraison** et le **début de la maturation**
 - Particulièrement sensible entre la **fin de la floraison et la fermeture de la grappe**
 - infections possibles jusqu'à environ 20°C
- Tissus âgés moins vulnérables (**résistance ontogénique**)



Hoffmann et al. 2002

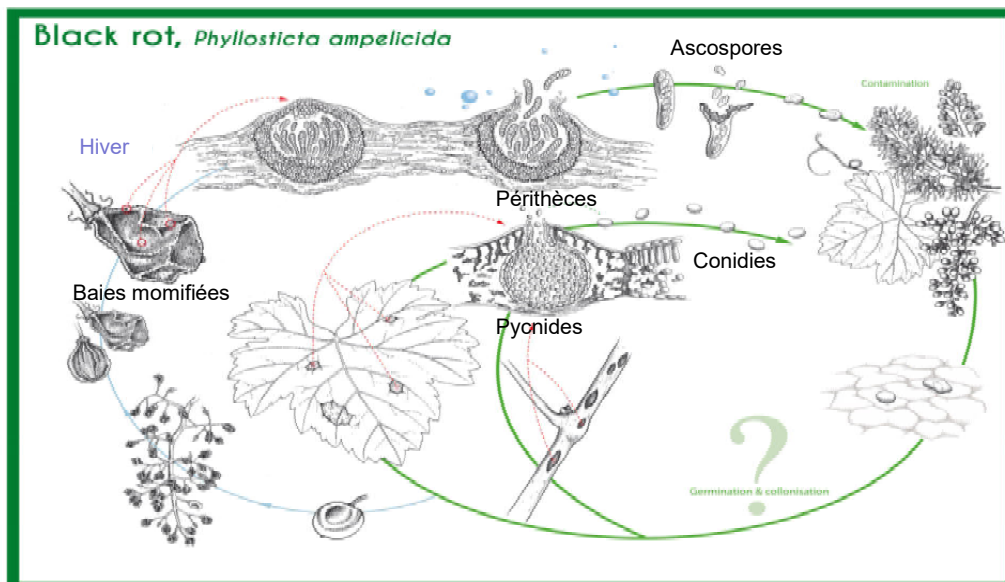
Black rot - JPhytoCS Changins
Marchand D. et Dubuis PH

5

5



Black rot, *Phyllosticta ampelicia*



Black rot - JPhytoCS Changins
Marchand D. et Dubuis PH

6



Black rot - épidémiologie

Hivernage sous forme de **périthèces dans les baies momifiées** au sol et sur les ceps de vigne

Infection primaire :

- les périthèces peuvent être mûrs à partir de début mars
- Les projections d'ascospores au printemps lors de **précipitations (>0,3 mm)** produisent des infections primaires sur les feuilles.
- **Possibilité** d'émission des ascospores **très tôt et jusqu'à la mi-juillet**
- Infection des feuilles, des rameaux, des grappes, des pousses (tous les tissus verts)

Infections secondaires :

- Premières taches sur les feuilles env. **1-2 semaines** après l'infection
 - dépend de la température ; à 21°C env. 1 semaine, optimum **entre 21° et 26° C**
- **Formation de pycnides** dans les taches foliaires en l'espace de **2 à 5 jours**
- Libération de pycnides en cas **de précipitations** pendant la période de végétation
- **Eau libre** (humectage des feuilles) nécessaire pour l'infection (ascospores et pycnides)

Black rot – JPhytoCS Changins
Marchand D. et Dubuis PH

7



Stratégies de lutte

Mesures préventives :

- **éliminer les momies** et les sarments infectés de la parcelle (éviter épandre **marcs contaminés!**)
- Suppression des feuilles infectées en début de saison pour réduire le risque d'infection des grappes

Lutte directe :

- Infections possibles tout au long de la saison
- Début : 5-6 feuilles jusqu'à BBCH 81 (véraison)
- Utilisation du produit en **combinaison avec les traitements contre le mildiou et l'oïdium** avec efficacité contre le black-rot en cas de risque d'infection
- **Produits autorisés :**
 - **Strobilurines** : azoxystrobine (Quadris Max), trifloxystrobine (Flint), krésoxym-méthyle (Stroby WG, Corsil)
 - **SSH** : difénoconazole (*Slick, Dynali, etc*), penconazole (*Topas Vino*), tébuconazole + fluopyram (*Moon Experience*)
 - **Dithocarbamates** : metiram (*Polyram DF, Aviso*)
 - **Avec efficacité partielle** : fluxapyroxade (*Sercadis, Rondo Sky, Tofa*), folpet + fosétyl-AI + cymoxanil (*Cyrano, Magma Triple*), dithianon + phosphonate de K (*Delan Pro*)
 - **Bio** : **aucun produit homologué!; le cuivre et le soufre ont une efficacité très limitée** mais synergie possible

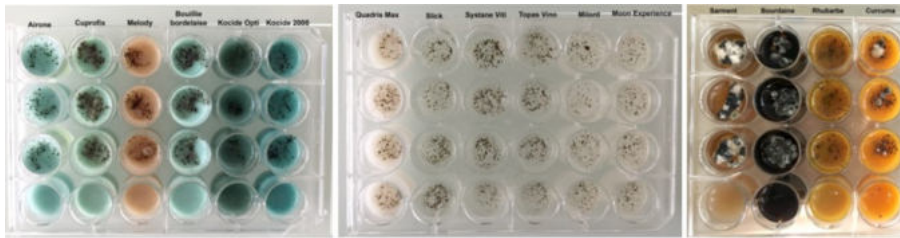
Black rot – JPhytoCS Changins
Marchand D. et Dubuis PH

8



Des biotests difficiles à réaliser au laboratoire

- Biotest a été développé
- Le champignon se développe très lentement et est instable
- Résultats d'efficacité variables parfois difficile à interpréter
- Aucun produit alternatif suffisamment efficace n'a été découvert à ce jour



Black rot – JPhytoCS Changins
Marchand D. et Dubuis PH

9



Black rot à Changins 2022



ESPACE PERSONNEL

Black Rot

Stations
1 station



01.05.2022 ~ 31.08.2022

APPLIQUER

LÉGENDE

pas de données

<85
aucune infection

85-150
infection faible

150-300
infection moyenne

>300
infection forte

Prévisions
Prévisions

Stations	6.05	27.05	28.05	29.05	30.05	31.05	01.06	02.06	03.06	04.06	05.06	06.06	07.06	08.06	09.06	10.06	11.06	12.
CHANGINS						85	139	236	104		119	97	106		112			

Black rot – JPhytoCS Changins
Marchand D. et Dubuis PH

10

